

# Günter & Hauer

- DE Montage- und Gebrauchsanweisung
- EN Instruction on mounting and use
- IT Istruzioni di montaggio e d'uso
- FR Prescriptions de montage et mode d'emploi
- PT Instruções para montagem e utilização
- RU Инструкция по монтажу  
и эксплуатации**

## Dunstabzüge Кухонные вытяжки

**MODEL:**

**AGNA 500 IX**



MODEL:  
AGNA 500 IX

## Для Вашей безопасности



Перед тем как устанавливать прибор и начать им пользоваться, просим Вас внимательно прочитать инструкцию по монтажу и использованию.

Очень важно, чтобы инструкция хранилась вместе с прибором, чтобы к ней можно было обращаться в будущем в случае возникновения каких-либо вопросов.

В случае передачи или продажи данного прибора другому лицу проверьте, чтобы ему также была передана и инструкция. Таким образом новый пользователь сможет ознакомиться с правилами пользования и с инструкцией по безопасности.

Вытяжка может иметь дизайн, отличающийся от вытяжки показанной на рисунках данного руководства, тем не менее, руководство по эксплуатации, техническое обслуживание и установка остаются те же.

**Внимание! Во избежание поломки перед включением вытяжки в холодное время года, необходимо выдержать ее в распакованном виде при комнатной температуре не менее 2-х часов.**

Нельзя начинать монтаж вытяжки и снимать защитную пленку с вытяжки из нержавеющей стали, пока Вы не убедитесь в технической исправности вытяжки путем подключения ее к электрической сети и проверки всех ее функций (см. раздел «Установка вытяжки»). Рекомендуем все работы по установке, подключению и ремонту Вашей вытяжки доверять только квалифицированным мастерам, занимающимся по роду своей деятельности выполнением таких работ. Установка, подключение и ремонт вытяжки не уполномоченными на то лицами может привести к низкому качеству работы и, как следствие, к повреждению изделия.

Производитель не несет ответственности за любого рода повреждения и поломки, связанные с неправильной установкой, подключением и ремонтом вытяжки.

Название модели, и наиболее важные технические характеристики вытяжки указаны в табличке внутри корпуса.



### БЕЗОПАСНОСТЬ ДЕТЕЙ

Зачастую дети не осознают опасности электроприборов. Во время работы вытяжки необходимо следить за детьми и не позволять им играть с ней. Упаковочные материалы (такие как полиэтиленовая пленка) могут стать причиной удушья. Держите их вне досягаемости детей

**MODEL:  
AGNA 500 IX**

Вытяжка подключается к электросети напряжением 220-240 В~, 50 Гц. Во избежание поражения электрическим током вытяжка должна включаться в розетку с заземлением.

Данное изделие относится к классу 1 защиты от поражения электрическим током.

Не используйте лампы освещения, номинал мощности которых превышает указанный в технических характеристиках вытяжки, так как лампочки с большей мощностью могут стать причиной различных повреждений в электрической цепи.

Эксплуатация вытяжки без алюминиевого жироулавливающего фильтра запрещена. При использовании вытяжки одновременно с другими обогревательными устройствами (газовые, масляные, угольные печи и т.д.), кроме электрических, может потребоваться дополнительная вентиляция помещения.

Воздух, проходящий через вытяжку и выбрасываемый в атмосферу, должен отводиться только в отдельную кухонную вентиляционную шахту и не должен выходить в дымоход или иной канал, используемый для удаления дыма от других устройств.

При монтаже вытяжки для отвода воздуха в вентиляционную шахту нельзя использовать воздуховод с меньшим диаметром, чем указано в инструкции по эксплуатации. Это создает дополнительное сопротивление выбрасываемому воздуху и приведет к увеличению шума и вибрации, а так же к перегреву мотора.

Вытяжку необходимо устанавливать над электрическими плитами на высоте не менее 65см, а над газовыми горелками - не менее 75см.

Перед тем, как приступить к любой операции по очистке или ремонту вытяжки выключите напряжение электросети.

Согласно данной инструкции (см. ниже), обеспечивайте своевременную промывку многоразовых алюминиевых жироулавливающих фильтров. Не промытые своевременно фильтры снижают эффективность работы вытяжки и могут стать причиной пожара вследствие накопления в них масла и пыли.

Не стерилизуйте продукты питания открытым пламенем непосредственно под вытяжкой. Это может привести к возгоранию неочищенного алюминиевого жироулавливающего фильтра.

Не оставляйте горячее масло в посуде на включенной плите. Перегретые жир и масло легко самовоспламеняются, что может привести к возгоранию неочищенного алюминиевого жироулавливающего фильтра. Пламя газовых конфорок всегда должно быть закрыто посудой. Сильный нагрев пламенем газовых конфорок может повредить вытяжку.

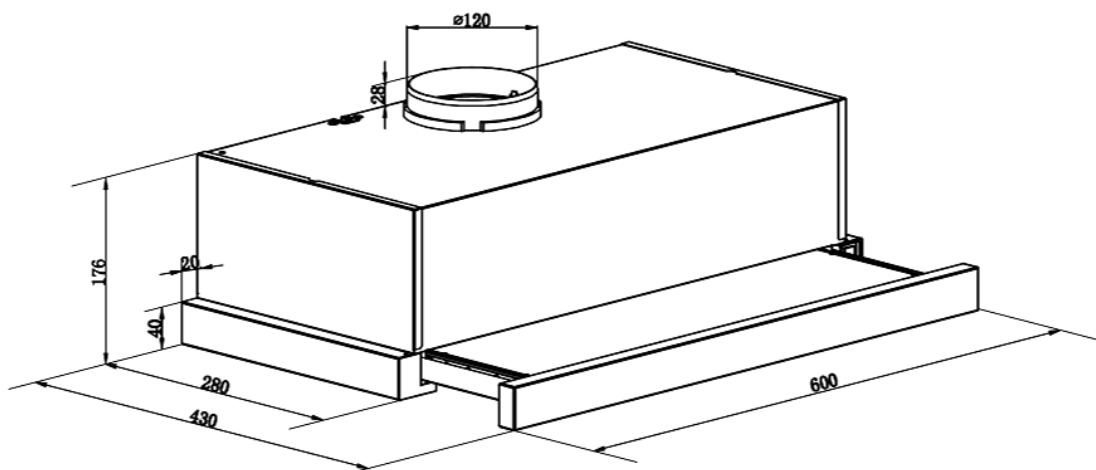
Не включайте вытяжку для уменьшения задымления, возникшего в результате возгорания в квартире. Включенная вытяжка создаст дополнительную тягу для огня. В случае любого воспламенения отключите вытяжку от электросети, закройте пламя плотным материалом, препятствующим доступу кислорода к пламени, никогда не используйте воду для тушения.

MODEL:  
AGNA 500 IX

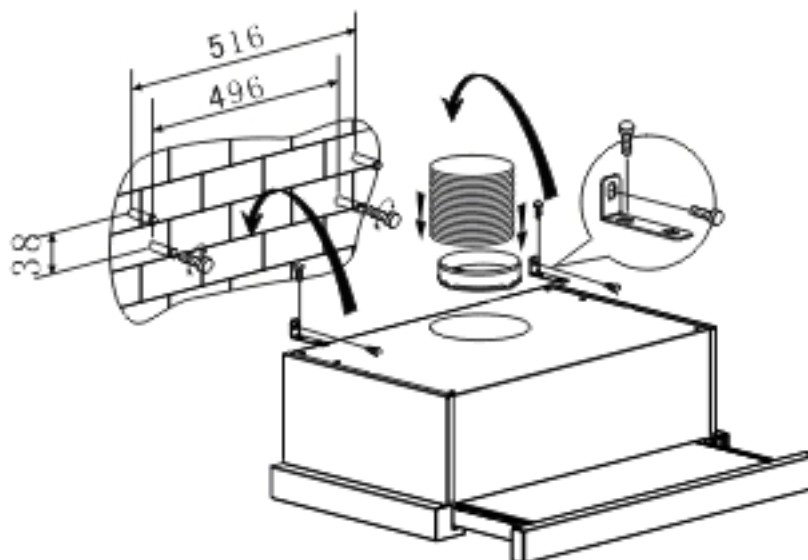
## ИНСТРУКЦИЯ ПО МОНТАЖУ

Для монтажа устройства требуется два человека. Вытяжку должен подключать квалифицированный специалист.

### ВНЕШНИЕ РАЗМЕРЫ ВЫТЯЖКИ

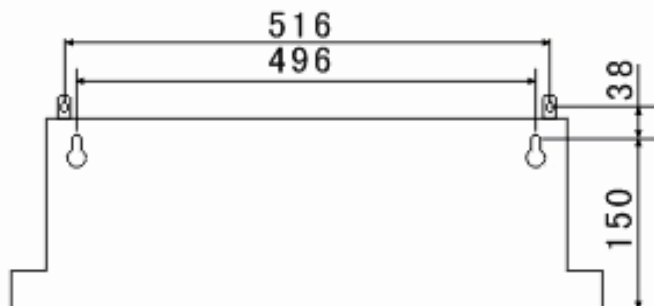


### МОНТАЖ НА СТЕНЕ



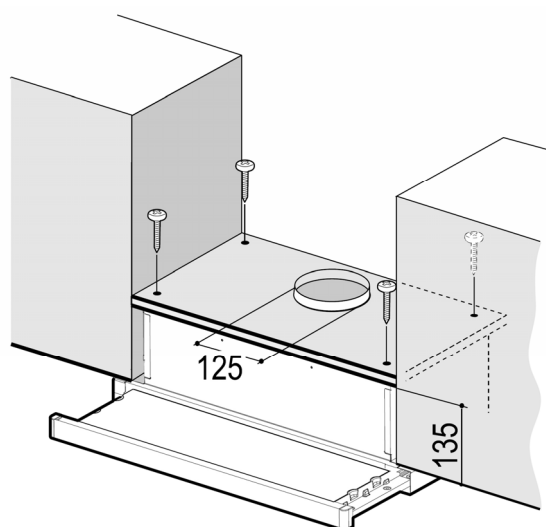
- Начертите на стене вертикальную линию, обозначающую центр плиты.
- Разместите вытяжку так, чтобы расстояние между его нижней гранью и нагревательной плитой составляло **минимум 650 мм**.
- Установите ее по горизонтали, начертите линию по нижнему краю устройства. Начертите вторую горизонтальную линию над первой, на высоте, равной расстоянию между нижним краем вытяжки и верхними отверстиями.
- Обозначьте места монтажных отверстий на стене: 496 мм между отверстиями или 248 мм между каждым отверстием и центральной линией. Высверлите отверстия сверлом диаметром 8мм. Забейте дюбели, заверните шурупы.

MODEL:  
AGNA 500 IX



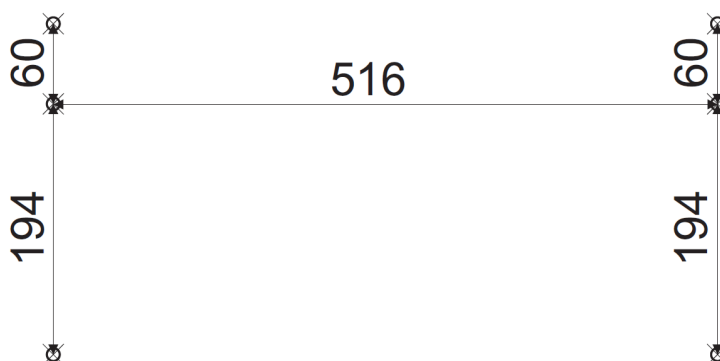
- Высверлите отверстия на 38 мм ниже верхних отверстий . Забейте дюбели.
- Подвесьте вытяжку на шурупы.
- Заверните шурупы в отверстия, оперируя изнутри вытяжки.
- Установите V-клапан (поставляется опционально) на выпускное отверстие вытяжки

### МОНТАЖ ПОД НАВЕСНЫМ ШКАФОМ

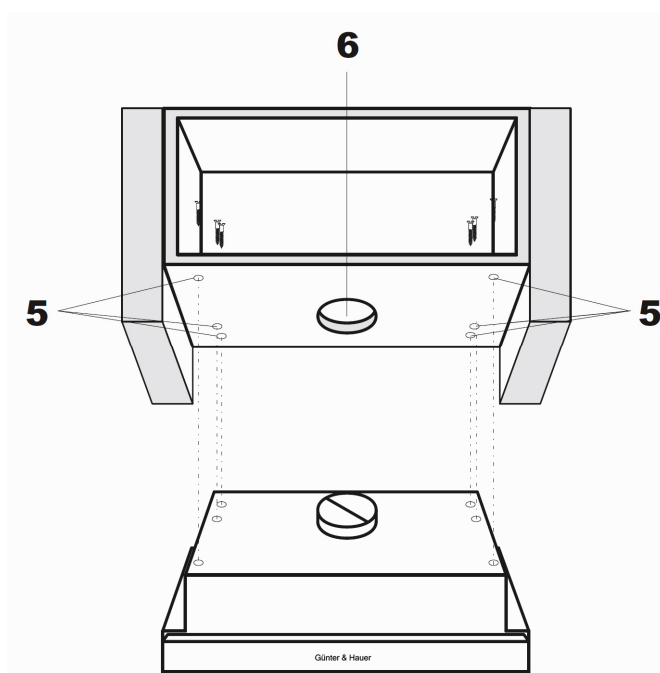


- Высверлите в шкафу в обозначенных местах отверстия диаметром 4мм.
- Установите V-клапан (поставляется опционально) на выпускное отверстие вытяжки.
- Закрепите вытяжку шурупами, оперируя изнутри шкафа.

Для работы воздухоочистителя в режиме вытяжной системы с выходом трубы наверх заранее сделайте в шкафу отверстие согласно чертежу ниже.

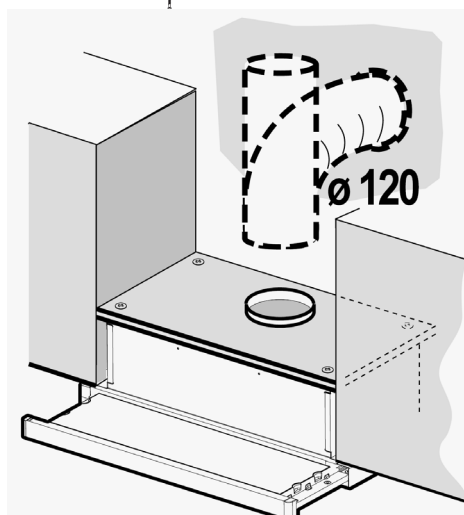
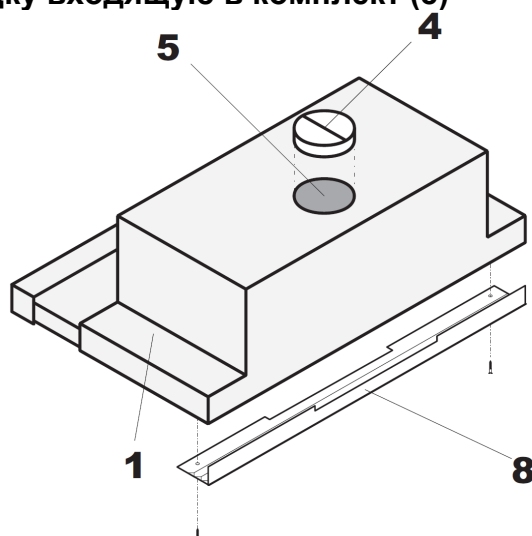


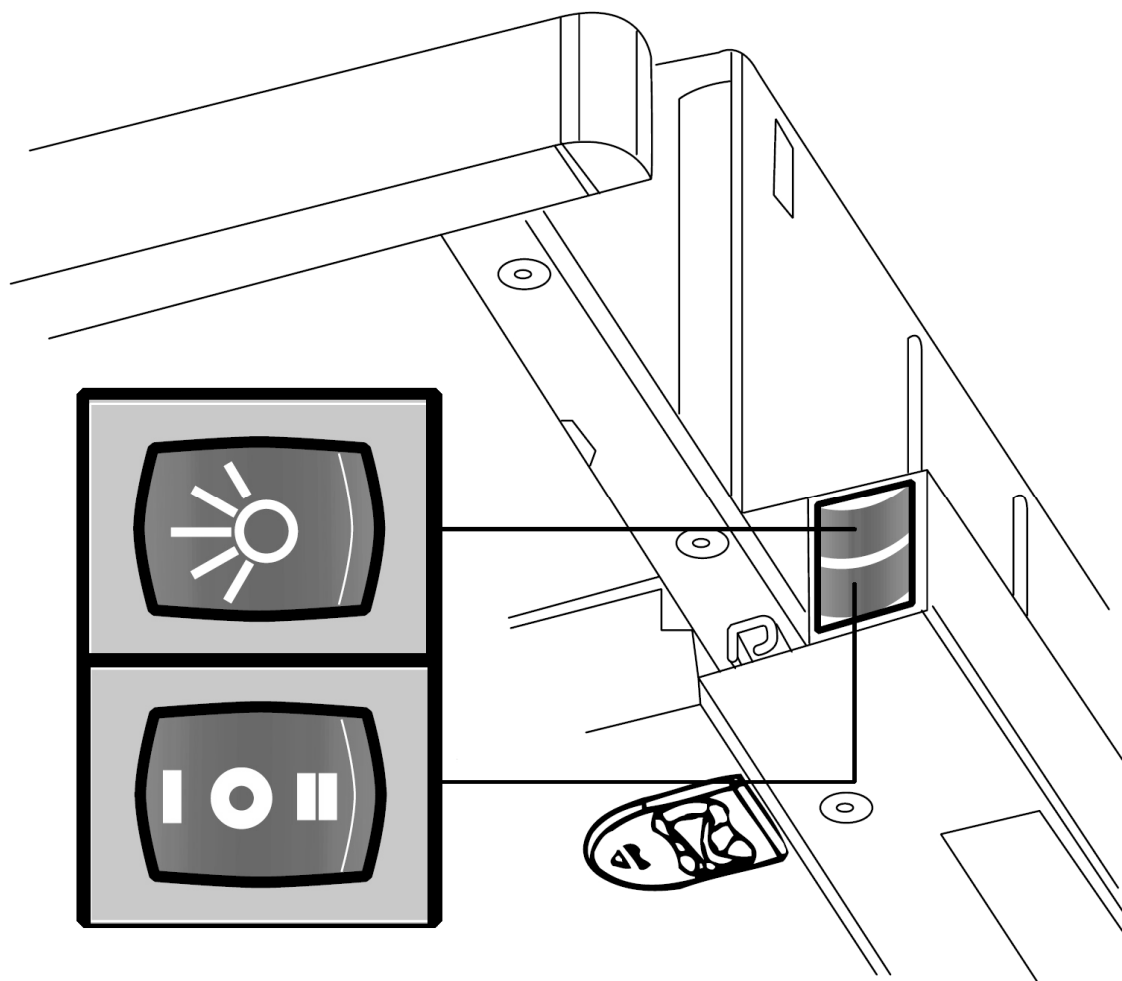
MODEL:  
AGNA 500 IX



- 1 – корпус вытяжки,
- 4 – выпускной клапан
- 5 – отверстия 4мм
- 6- отверстие для шурупов и выпускного клапана

**Для устранения возможного зазора между вытяжкой и стеной используйте накладку входящую в комплект (8)**



**ПАНЕЛЬ УПРАВЛЕНИЯ****MODEL:  
AGNA 500 IX**

**Для включения / выключения освещения, а также выбора необходимой скорости работы необходимо**

Верхняя клавиша - переключатель света (Освещение включается и выключается независимо от работы мотора)

Нижняя клавиша управления -  
Регулировка рабочей скорости:

**I** - Минимальная скорость - пригодна для непрерывной смены воздуха при наличии малого количества пара от готовки; отличается бесшумностью работы.

**II** - Максимальная скорость - пригодна для обработки наибольших испарений от готовки даже в течение длительного времени.

**O** - Выключение мотора

**MODEL:**  
**AGNA 500 IX**

## ЗАМЕНА ЛАМП

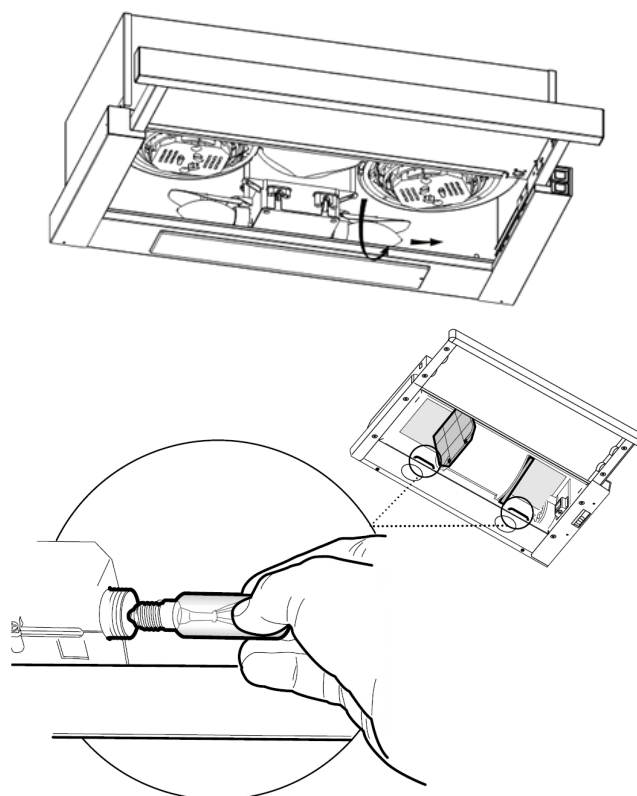
Отключите прибор от электросети.

**Внимание!** Прежде чем прикасаться к лампам убедитесь в том, что они остыли.

Система освещения состоит из двух ламп накаливания по 40Вт.

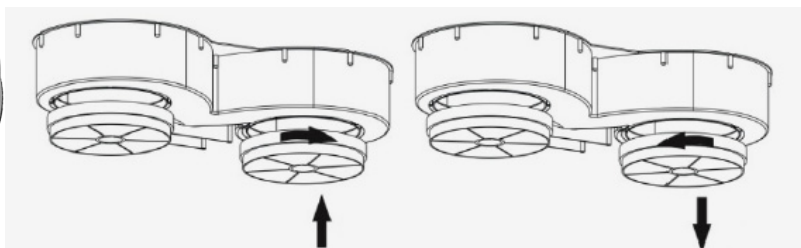
**Что бы заменить перегоревшую лампу:**

- Удалите жироулавливающие фильтры.
- Выньте лампу.
- Замените перегоревшую лампу.
- Вставьте новую лампу аналогичного образца, выполнив операцию в обратной последовательности.
- Если система подсветки не работает, проверьте корректную установку ламп в гнездах, прежде чем обратиться в центр технической помощи.



## ЗАМЕНА УГОЛЬНЫХ ФИЛЬТРОВ (ПРИБОРЕТАЮТСЯ ОТДЕЛЬНО)

Если Ваша вытяжка работает в режиме циркуляции воздуха и не подсоединена в вентиляции, то ее не обходимо оснастить угольными фильтрами (2 шт.) Их необходимо менять раз в 3-4 месяца.



**! Замена ламп и угольных фильтров не входит в гарантийное обслуживание**



**MODEL:  
AGNA 500 IX**

## ПОДКЛЮЧЕНИЕ К ЭЛЕКТРОСЕТИ

Вытяжка подключается к электросети напряжением 220-240В~, 50 Гц. Во избежание поражения электрическим током вытяжка должна включаться в розетку с заземлением.

С целью дополнительной защиты вытяжки от перепадов напряжения в сети рекомендуется подключать ее через дополнительный автоматический выключатель 6 А.

Перед установкой декоративных коробов воздуховода, выведите провод для подключения вытяжки к электросети.

**При повреждении электрического шнура, его замену должен производить квалифицированный специалист сервисной службы.**

## ПЕРЕД ТЕМ КАК ОБРАЩАТЬСЯ В СЕРВИСНЫЙ ЦЕНТР

Некоторые неисправности Вы можете устранить самостоятельно.

	Проверить электрические соединения	Проверить включен ли мотор	Проверить выключатель лампы (должен быть включен)	Проверить алюминиевый фильтр (мыть 1 раз в 1,5 2 месяца)	Проверить розетку есть ли в ней напряжение	Проверить лампы	Проверить трубу выхода воздуха (должна быть тяга)	Проверить угольный фильтр (замена производится 1 раз в 3- 4 месяца)
Вытяжка не работает	✓	✓			✓			
Не горит лампа	✓		✓		✓	✓		
Уменьшилась производительность вытяжки				✓			✓	✓
Вытяжка стала работать громче				✓			✓	
В режиме рециркуляции слабо выводится воздух				✓				✓

Если Вы не в состоянии определить или устранить проблему, то Вы можете обратиться в наш Сервисный Центр. Запишите название модели, заводской номер (указан на табличке, находящейся внутри корпуса вытяжки) и дату покупки вытяжки, так как эти сведения потребуются сервисному центру.

## ОБСЛУЖИВАНИЕ И УХОД ЗА ВЫТЯЖКОЙ

MODEL:  
AGNA 500 IX

**Перед тем, как приступить к любой операции по очистке или ремонту вытяжки выключите напряжение электросети.**

Для внешней очистки стальных, медных и латунных поверхностей используйте специальные средства, следуя соответствующим инструкциям. Никогда не используйте для ухода за вытяжкой хлорсодержащие и кислотосодержащие средства, абразивные средства или губки, которые могут поцарапать поверхность.

**НЕ ПРИМЕНЯЙТЕ СПИРТ!**

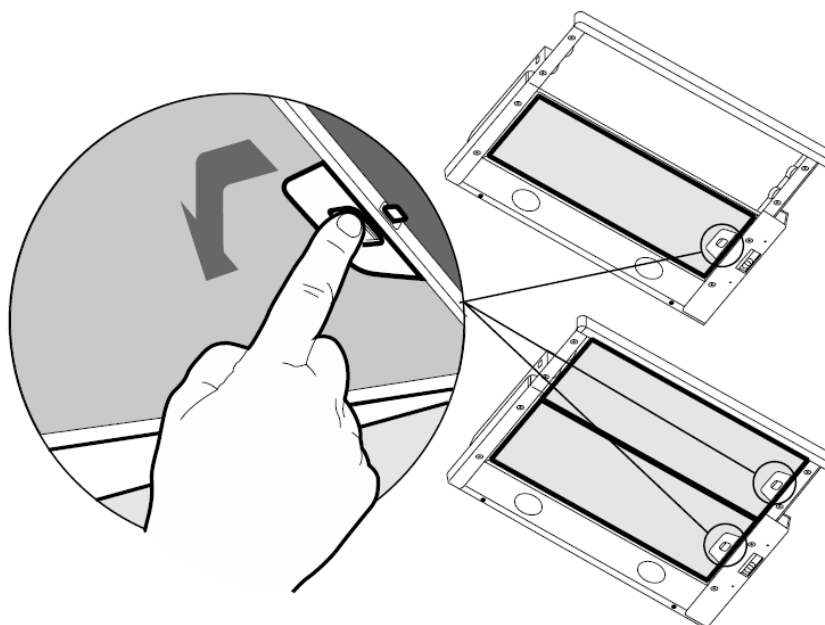
Алюминиевый жироулавливающий фильтр, удерживая частицы жира и проходящую через него пыль из воздуха, засоряется. Его следует чистить не кислотосодержащими средствами или мыть после предварительного отмачивания в горячей воде с помощью эффективного моющего средства или, если это возможно, в посудомоечной машине (при температуре 65°C).

Сильно загрязненные жироулавливающие фильтры не следует мыть в посудомоечной машине вместе с посудой.

Мыть фильтр необходимо не реже одного раза в месяц или чаще в случае его активного применения.

Одновременно с чисткой жироулавливающего фильтра проведите очистку от жировых отложений всех доступных элементов корпуса вытяжки.

Для снятия алюминиевого фильтра, необходимо нажать на пружинный замок на фильтре и, потянув на себя и вниз, снять его.



При снятии фильтра не нажимайте с усилием на алюминиевую поверхность фильтра, и так как это может привести к вмятинам на его поверхности, что отразится на внешнем виде фильтра.

**Не устанавливайте фильтр в вытяжку до его полного высыхания!**

Установка фильтра производится в обратном порядке. Следует нажать на пружинный замок на фильтре и установить его на место, после чего замок отпустить.

Угольные фильтры, если они установлены и вытяжка работает в режиме рециркуляции, следует менять один раз в 5 месяцев.

## ТЕХНИЧЕСКАЯ ИНФОРМАЦИЯ

**MODEL:  
AGNA 500 IX**

Подводимое напряжение: **220~240В/50Гц** переменного тока

Освещение: **2 лампы накаливания 40Вт.**

Мощность двигателя вытяжки: **2x100Вт,**

Производительность: **500М³/Н**

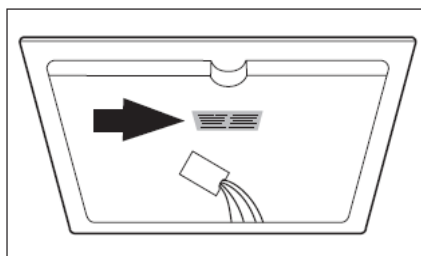
Размеры воздуховода: **120 мм**

Шум мотора: **≤55 дБ.**

Вес **7,5 кг.**

Ширина вытяжки, см: **60**

Если Вы не можете устранить какие-либо проблемы самостоятельно, обратитесь в авторизованный сервисный центр. Для этого могут понадобиться данные (название модели и серийный номер) с фирменной таблички.



### Этот прибор соответствует Директиве ЕС 2002/96/СЕ

Специальный знак, изображающий перечеркнутый мусорный контейнер, означает, что этот прибор должен быть утилизирован отдельно от бытовых отходов согласно существующим нормам. Вы можете избежать отрицательных последствий для окружающей среды и здоровью людей, которые могут быть вызваны неправильной переработкой по окончании срока службы. Утилизация прибора должна производиться в соответствии с действующим природоохранным законодательством и правилами утилизации отходов. Для получения более подробной информации по вторичной переработке этого прибора следует обращаться в соответствующее ведомство (департамент экологии и охраны окружающей среды), в службу очистки или в магазин, где Вы приобрели прибор.

**ПРОИЗВОДИТЕЛЬ ОСТАВЛЯЕТ ЗА СОБОЙ ПРАВО НА  
ВНЕСЕНИЕ ИЗМЕНЕНИЙ, КОТОРЫЕ НЕ ВЛИЯЮТ НА  
ФУНКЦИОНАЛЬНЫЕ ХАРАКТЕРИСТИКИ ПРИБОРА.**

**«Günter & Hauer»**

Tel: (0151) 11073059

[www.gunter-hauer.de](http://www.gunter-hauer.de)

Postfach 1268,

53896 Bad Münstereifel,

Deutschland

