

Günter & Hauer

- Bedienungsanleitung
- Instruction manual
- Istruzioni di montaggio e d'uso
- Prescriptions de montage et mode d'emploi
- Manual de instructiuni
- Instrukcja obsługi i montażu
- Predpis učbenik
- használati útmutató
- Керівництво користувача

Elektroeinbauherd Вбудована Духова Шафа

MODEL:

EOC605



MODEL:

EOC605

ДЛЯ ВАШОЇ БЕЗПЕКИ



Перед тим як встановити прилад та розпочати ним користуватися, просимо Вас уважно прочитати інструкцію з користування.

Дуже важливо, щоб інструкція зберігалася разом з приладом, щоб її можна було відкрити при виникненні питань.

Даний прилад повинен використовуватися тільки для цілей, для яких він призначений, тобто для приготування їжі в домашніх умовах.

Користування даним виробом дозволено тільки дорослим. Переконайтеся, що діти не чіпають органи управління та не грають з приладом.

Прилад заборонено використовувати дітям та особам, чиї сенсорні, розумові або фізичні здібності, а також недостатній досвід або незнання приладу не дозволяють використовувати його в умовах безпеки без нагляду або без вказівок відповідальної особи, яка забезпечує правильне використання приладу.

Встановлення цієї духової шафи повинно виконуватись тільки кваліфікованим фахівцем. Спеціаліст з установки несе відповідальність за підключення виробу до мережі змінного струму у відповідності з існуючими правилами техніки безпеки.

Цей прилад відповідає наступним директивам ЕСС:

-2006/95 (Директива по низькій напрузі);

-89/336 (Директива по EMC);

-93/68 (загальна директива);

з наступними змінами.



Цей прилад відповідає Директиві ЕС 2002/96/СЕ

Спеціальний знак, який зображає перекреслений сміттєвий контейнер, означає, що цей прилад повинен бути утилізований окремо від побутових відходів відповідно до існуючих норм. Ви допоможете уникнути негативних наслідків для навколишнього середовища і здоров'я людей, які можуть бути викликані неправильною переробкою по закінченні терміну служби. Утилізація приладу повинна проводитися відповідно до чинного природоохоронного законодавства та правилами утилізації відходів. Для отримання більш докладної інформації з вторинної переробки цього приладу слід звертатися у відповідне відомство (департамент екології та охорони навколишнього середовища), в службу очищення або в магазин, де Ви придбали прилад.

Виробник не несе відповідальності за збиток, що виник внаслідок неправильної установки приладу, а також при порушеннях правил експлуатації або використання його не за призначенням.

MODEL:
EOC605



Підключення цього виробу до мережі змінного струму повинно виконуватися тільки технічним персоналом, що має спеціальну ліцензію.

ЕЛЕКТРОБЕЗПЕКА

- Якщо духова шафа була пошкоджена при транспортуванні, не підключайте її.
- Ремонт повинен проводитися тільки кваліфікованим технічним персоналом. Ремонт, що виконується людьми, що не мають необхідної кваліфікації, може призвести до небезпеки для Вас та інших людей.
- Якщо ваш духову шафу потребує ремонту, зв'яжіться з сервісним або з Вашим дилером.
- Заміна кабелю повинна проводитися тільки кваліфікованим фахівцем.
- Якщо електричний кабель має пошкодження, його необхідно замінити.
- Не допускайте дотику електричних виводів або кабелів до духової шафи.
- Духова шафа повинна підключатися до мережі змінного струму за допомогою відповідного автоматичного вимикача або запобіжника. Ніколи не використовуйте перехідні штепсельні колодки, адаптери або подовжувачі.
- При проведенні ремонту або чищення електроживлення виробу повинно бути відключене.
- Будьте обережні при включенні електроприладів в розетку, які розташовані поруч з духовою шафою.

УВАГА! Перед заміною електролампи відключіть електроживлення духової шафи, щоб уникнути ураження електричним струмом.

ВАЖЛИВІ ПОПЕРЕДЖЕННЯ

- Використовуйте темні, чорні, покриті силіконом або емаллю, дека, які добре проводять тепло.
- Попередній розігрів духовки потрібен тільки в тому випадку, якщо це вказано в рецепті або в таблицях приготування.
- При нагріванні порожньої духовки витрачається велика кількість енергії. Тому при приготуванні великої кількості різної випічки або піци по черзі економиться електроенергія, так як духовка вже розігріта.
- При тривалому приготуванні можна вимкнути духовку приблизно за 10 хвилин до кінця приготування і тим самим заощадити електроенергію, використавши залишкове тепло.
- Завжди тримайтеся на відстані від духової шафи при відкритті її дверцят під час приготування їжі або по його закінченні, щоб дати можливість вийти надлишкам пара або тепла.
- Усі речі необхідно правильно вставляти у бокові напрямні.

MODEL:

EOC605

ТЕХНІКА БЕЗПЕКИ ПРИ ВИКОРИСТАННІ

- **Відкриваючи дверцята духовки під час і після закінчення приготування їжі прийміть заходи безпеки, щоб не обшпаритися потоком гарячого повітря, що виходить з камери.**
- Ця духовка призначена тільки для приготування їжі в домашніх умовах.
- Під час використання внутрішні поверхні стають гарячими і можуть викликати опіки. Не торкайтеся нагрівальних елементів або внутрішніх поверхонь духової шафи до тих пір, поки вони не охолонуть.
- Ніколи не зберігайте займісті матеріали в духовій шафі.
- Поверхні духової шафи стають гарячими під час її роботи з високою температурою і залишаються гарячими протягом тривалого періоду часу.
- Будьте обережні при приготуванні страв, що містять алкоголь, він може випаровуватися при високих температурах. Ці пари можуть спалахнути при контакті з гарячими елементами духової шафи.
- Для Вашої безпеки не використовуйте пристрої, що використовують струмінь води або пари високого тиску для очищення.
- При використанні духової шафи діти повинні перебувати на безпечній відстані.
- Заморожені страви, такі як піца, необхідно готувати на великій решітці для гриля. При використанні піддону для випікання, може відбутися його деформація через велику різницю температур.
- Не наливайте воду на дно духовки, коли вона гаряча. Це може викликати пошкодження емальованої поверхні.
- Під час приготування їжі дверцята духової шафи повинні бути закриті.
- Не кладіть ніякі предмети на дно духової шафи і не покривайте ніякі ділянки духової шафи алюмінієвою фольгою під час приготування їжі. Це може привести до пошкодження емальованої поверхні і псування продуктів, які готуються, через сильну концентрацію тепла.
- Фруктові соки можуть залишити плями, які не змиються з алюмінієвих поверхонь духової шафи.
- Не розміщуйте посуд на відкриті дверцята духової шафи.
- Цей виріб не призначений для використання малолітніми дітьми або пристарілими без відповідного спостереження з боку дорослих для того, щоб забезпечити використання ними приладу безпечним чином.
- Батьки повинні стежити за тим, щоб діти не гралися з духовкою.
- Внесення будь-яких змін в конструкцію або технічні характеристики даного приладу - небезпечно для життя.

MODEL:

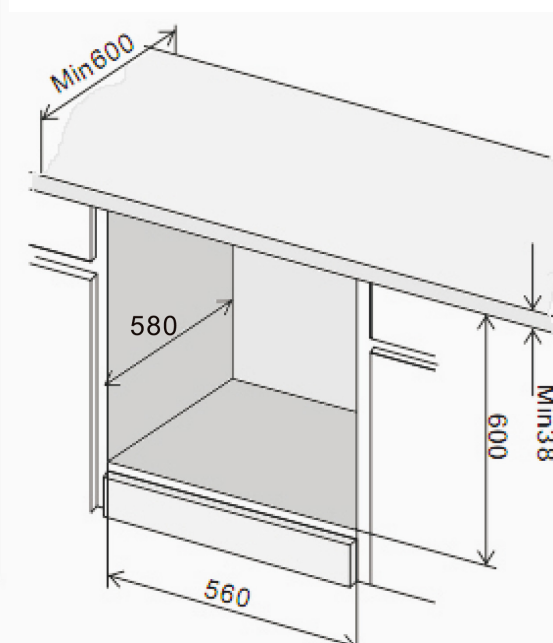
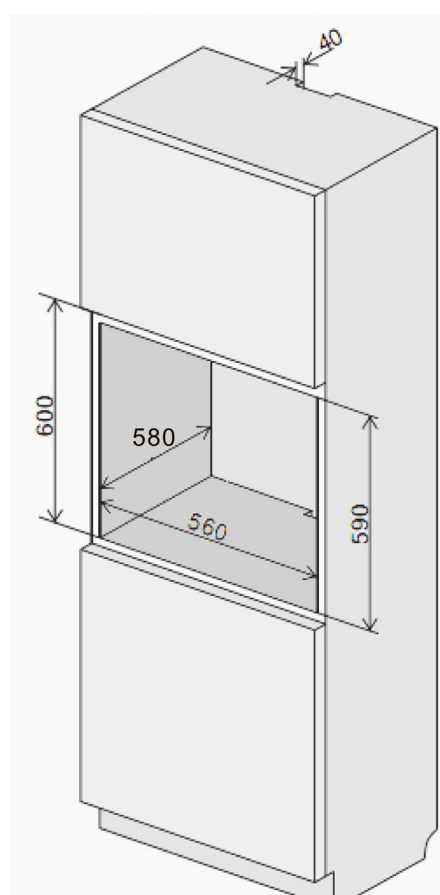
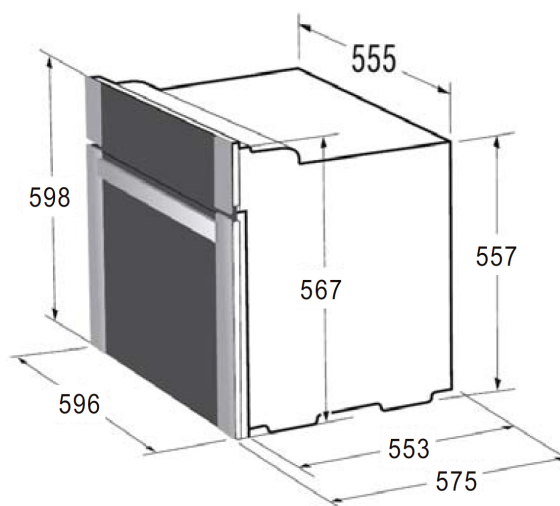
EOC605

МОНТАЖ І ПІДКЛЮЧЕННЯ

Увага! Духова шафа повинна встановлюватися кваліфікованими фахівцями. Підключення духової шафи до електричної мережі і всі роботи з електричними деталями шафи повинні проводитися тільки при відключеній подачі електроенергії.

Якщо духовая шафа встановлюється близько інших електроприладів, що знаходяться на кухні, потрібно переконаватися, що вони не заважають один одному. Перед першим включенням переконайтеся, що всі захисні плівки, використовувані при транспортуванні пристрою, зняті. Поверхні, що торкаються духової шафи, повинні витримувати температуру нагрівання до 100 ° C. В іншому випадку вони можуть бути пошкоджені або деформовані через високу температуру.

РОЗМІРИ ДУХОВКИ І НІШІ ДЛЯ ВБУДОВУВАННЯ



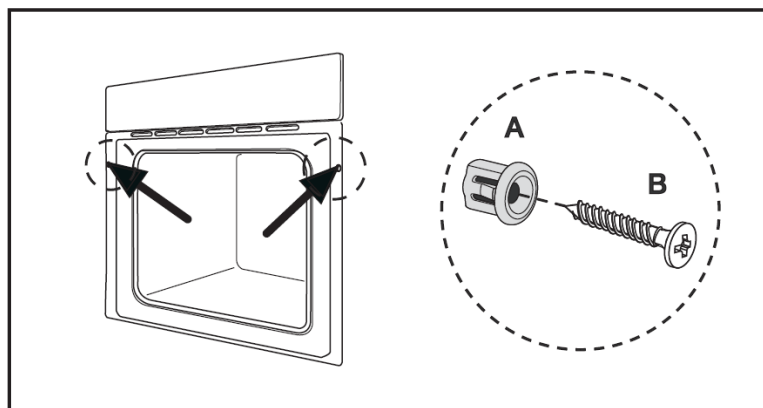
MODEL:
EOC605

Для меблів, яка не пристосовані до таких температур, ми рекомендуємо перед монтажем встановити на їх стінки корпусу захисні тепло-ізолюючі накладки. Ці захисні накладки можуть бути замовлені і придбані Вами в організаціях, що займаються продажами кухонь.

Перш ніж приступити до монтажу, переконайтесь, що ніша в кухонних меблях, призначена для установки Вашої духової шафи, відповідає розмірам, представленим на рисунку на попередній сторінці.

Духова шафа може бути встановлена в стандартний отвір, як це показано на рисунку, як під стільницею, так і в колоні.

- Перед монтажем приладу, в області духовки рекомендується усунути задню стінку кухонної шафи для забезпечення постійної вентиляції.
- Якщо Ви вирішили залишити задню стінку, то для запобігання можливих пошкоджень і перегріву, має бути забезпечений зазор позаду духовки між духовкою і задньою стінкою кухонної меблі, мінімум 30 мм.
- Дно кухонної шафи повинно бути обов'язково коротше бічних стінок для забезпечення достатньої циркуляції повітря.
- Кріплення духової шафи до меблів здійснюється двома гвинтами, розташовуваними в спеціальних отворах фронтальної рамки.
- Будьте обережні при установці духової шафи в проріз і не користуйтеся дверцятами в якості важеля.



- Вирівняйте кухонну шафу за допомогою рівня.
- Кухонна шафа, в яку вбудовується духовка, обов'язково повинна бути зафіксована, наприклад, з'єднана з сусідніми шафами.
- Засуньте духовку в монтажний отвір настільки, щоб гвинти, вставлені в отвори рамки духовки, вперлися в бічні стінки шафи.
- Під час прикручування не затягуйте гвинти надто туго, тому що можна пошкодити стінки кухонної шафи і емаль на духовці.

УВАГА! Переносити і утримувати духовку за ручку дверцят забороняється. Ручка дверцят не розрахована на вагу приладу, тому може зламатися!

Виробник знімає з себе всяку відповідальність за шкоду, заподіяну людям або майну, яка з'явилась наслідком неправильної установки або помилкового використання духової шафи.

MODEL:

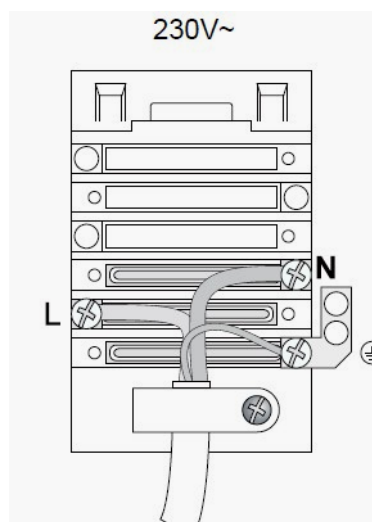
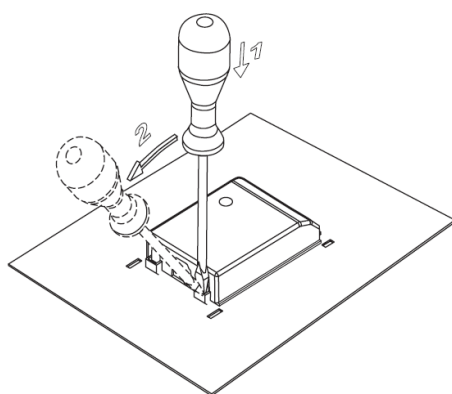
EOC605

ПІДКЛЮЧЕННЯ ДО ЕЛЕКТРОМЕРЕЖІ

До підключення виробу до електромережі, будь ласка, переконайтеся, що:

- Головний запобіжник і домашня електропроводка здатні витримати максимальну потужність духової шафи.
- Електропроводка у вашому будинку має добре заземлення, відповідне діючим нормам і правилам.
- Після установки духової шафи забезпечується зручний доступ до розетки або багатополюсного розмикача.

Кабель живлення і вилка повинні бути підключені до електробезпечної розетки (230 В ~, 50 Гц).



ПРОЦЕС ПІДКЛЮЧЕННЯ

На задній стінці приладу відкрийте кришку клемної колодки, для чого викруткою піддіньте засувки, як показано на кришці колодки.

Приєднувальний кабель обов'язково прокладіть через затискач, що запобігає надмірному натягненню кабелю. Якщо затискач не встановлений, розташуйте його так, щоб одним краєм він накладався на корпус клемної колодки.

Довжина приєднувального кабелю повинна становити не менше 1,5 м, щоб прилад можна було легко підключити, перш ніж Ви засунете його в монтажний отвір.

Захисний провід заземлення з боку приладу повинен бути довшим за інші проводів на 10 мм, щоб при натягу кабелю він від'єднується після проводів під напругою.

Для практичного використання (розрізом не менше 1,5) придатні кабелі наступних типів: H07 RN-F, H05 RN-F, H05 RR-F, H05 VV-F, H05 V2V2-F (T90), H05BB-F.

Якщо духовая шафа підключається до мережі без використання штепсельної вилки або вона недоступна, то в цьому випадку між духовою шафою і кабелем живлення необхідно встановити багатополюсний розмикач (запобіжники, мережевий переривник). Цей розмикач ні в одній точці не повинен переривати дріт заземлення. З'єднувальний кабель повинен бути прокладений таким чином, щоб він не міг нагрітися до температури 50 ° C.

MODEL:

EOC605

ВИКОРИСТАННЯ ДУХОВОЇ ШАФИ

ПЕРЕД ПЕРШИМ ВКЛЮЧЕННЯМ ДУХОВКИ

Для транспортування пристрій було захищено від пошкоджень упаковкою. Після видалення упаковки, просимо Вас позбутися її частин способом, що не завдає шкоди навколишньому середовищу. Всі матеріали, які використані для виготовлення упаковки-нешкідливі та на 100 % підлягають переробці.

Увага! До пакувальних матеріалів (поліетиленові пакети, шматки пінопласту і т.д.) в процесі розпакування не можна підпускати дітей.

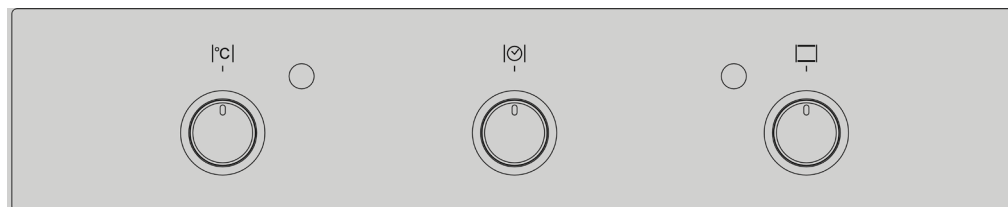
Вийміть всі приладдя з духовки та помийте їх теплою водою і засобом для ручного миття посуду. Не використовуйте абразивні засоби і губки для чистки.

Перед першим використанням рекомендується прожарити духовку, щоб видалити всі виробничі забруднення і захисні покриття. Для цього включіть порожню духовку при максимальній температурі на 30 хвилин.

У цей час може з'явитися специфічний запах. Це абсолютно нормальне явище. Воно викликане згорянням залишків заводського виробництва. Необхідно добре провітрити приміщення.

Після першого підключення приладу до електромережі і в разі відключення електроенергії необхідно встановити поточний час.

ПАНЕЛЬ УПРАВЛІННЯ



Панель управління духової шафи складається з:

- Ручка термостата
- Ручка таймера
- Ручка вибору функцій
- Контрольна лампа-індикатор термостата (червона)
- Контрольна лампа включення (жовта)

Увага! Поки Ви не виведете перемикач механічного таймера з положення «stop (0)» в одне з робочих положень або РУЧНЕ ПОЛОЖЕННЯ. Ваша духовка не включиться, навіть якщо Ви вже встановили все інші перемикачі, що задають режими роботи духовки, в необхідне положення.

КОМПЛЕКТАЦІЯ:

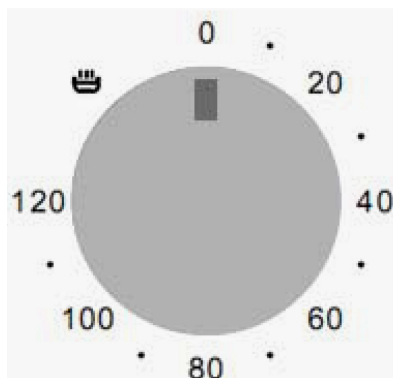
- Деко для випікання - 1 шт.
- Напрявні
- Знімна ручка для гриля
- Хромована решітка для гриля - 1 шт.
- Комплект кріплення духової шафи до кухонних меблів
- Інструкція із застосування

МЕХАНІЧНИЙ ТАЙМЕР НА 120 ХВИЛИН**MODEL:****EOC605**

Таймер призначений для виконання приготування протягом встановленого часу, після закінчення якого лунає звуковий сигнал і автоматика вимикає духовку. Таймер може бути встановлений поворотом ручки за годинниковою стрілкою в одне з робочих положень максимум до 120 хвилин) або поворотом проти годинникової стрілки в РУЧНЕ ПОЛОЖЕННЯ (☞).

При установці таймера в одне з робочих положень, коли годинник повернеться в положення «0», звуковий сигнал сповістить Вас про автоматичне виключенні духовки.

Якщо час готування перевищує 2 години, або ж якщо Ви хочете використовувати духовку вручну, поверніть ручку годин на РУЧНЕ ПОЛОЖЕННЯ ☞. При цьому зворотний відлік часу буде вимкнений і духовка перебуватиме постійно у включеному стані.

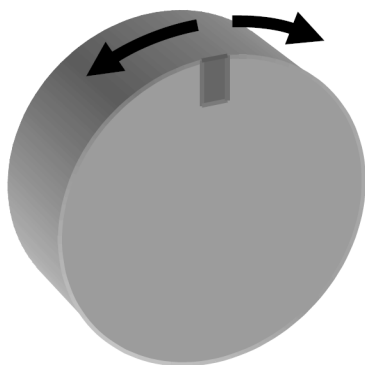


Увага! Поки Ви не виведете перемикач механічного таймера з положення «0» в одне з робочих положень або в РУЧНЕ ПОЛОЖЕННЯ (☞), Ваша духовка не включиться, навіть якщо Ви вже встановили всі інші перемикачі, що задають режими роботи духовки, в необхідне положення.

ПЕРЕМИКАЧ РЕЖИМІВ РОБОТИ ДУХОВОЇ ШАФИ

Кожне положення перемикача задає відповідний режим роботи духової шафи і позначений своєю піктограмою.

У моделі EOC605 таких положень і піктограм шість.



Щоб включити один з режимів роботи духовки поверніть перемикач таким чином, щоб його ручка вказувала на потрібну піктограму.

Верхнє положення, яке вказує на «0», є вимикання всіх функцій.

MODEL:

EOC605

РОБОЧІ РЕЖИМИ НАГРІВУ ДУХОВКИ

0 ВИМИКАННЯ ВСІХ ФУНКЦІЙ.

При включенні цієї функції включається лампа підсвічування в духовці. Дану функцію можна використовувати при чищенні, так як нагрівальні елементи не задіяні.

**ВКЛЮЧЕННЯ ОСВІТЛЕННЯ.**

Дана функція дозволяє увімкнути освітлення в духовці незалежно від роботи інших перемикачів. Її можна використовувати під час чищення духовки.

**ЗВИЧАЙНИЙ (ТРАДИЦІЙНИЙ) РЕЖИМ. ВКЛЮЧЕНІ ВЕРХНІЙ І НИЖНІЙ НАГРІВАЧІ.**

Тепло надходить як від верхнього, так і від нижнього нагрівальних елементів, забезпечуючи рівномірне нагрівання внутрішнього простору духової шафи. Може використовуватися для приготування випічки (великих тортів) і м'яса, але тільки на одному рівні напрямних по центру духовки. Звичайний режим рекомендується для звичайного випікання і смаження майже всіх типів блюд.

**ТРАДИЦІЙНИЙ РЕЖИМ І ВЕНТИЛЯТОР**

В цьому режимі одночасно працюють нижній і верхній нагрівальні елементи і вентилятор. Вентилятор забезпечує рівномірний розподіл повітря по простору духовки. Цей режим підходить для приготування випічки, сушки овочів і фруктів. Перш ніж поставити блюдо в духовку, почекайте, поки в перший раз не вимкнеться лампочка-індикатор нагріву. Найкращий результат забезпечений при приготуванні на одному рівні (на середньому), але можна і використовувати дворівневе приготування, наприклад на 2м і 4м рівнях.

**ВКЛЮЧЕНОМУ ГРИЛІ**

Встановив ручку в це положення, Ви зможете підсмажувати блюда тільки при включеному зверху грилі духовки.

**ВКЛЮЧАЮЧИ ПОСИЛЕННЯ ГРИЛЬ**

Встановивши ручку в це положення, Ви зможете підсмажувати блюда при включеному верхньому нагрівальному елементі і грилі духовки. Цей режим дозволяє отримати підвищену температуру у верхній частині робочого простору духовки і підходить для підсмажування бутербродів, тостів, пивних ковбасок, а також підходить для біфштексів, курки та індички, риби. продукти при цьому можна поміщати на верхні рівні напрямних.

MODEL:

EOC605



ПОСИЛЕНИЙ ГРИЛЬ І ВЕНТИЛЯТОР

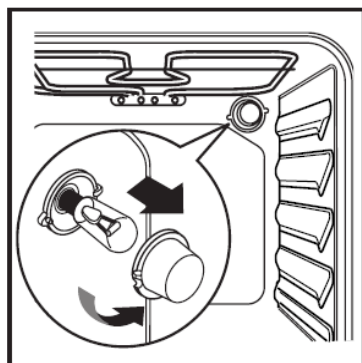
При виборі цього режиму будуть задіяні гриль і вентилятор для циркуляції повітря усередині духовки.

При смаженні м'яса цей режим збереже верхню частину страви свіжою, а циркулююче гаряче повітря приготує його всередині. Цей режим також може використовуватися для підсмажування м'яса, овочів, причому продукти не треба занадто часто перевертати.

ЗАМІНА ЛАМПИ

Перед заміною лампи освітлення духовки обов'язково відключіть прилад від електромережі, знявши запобіжник або вимкнувши основний вимикач, так як патрон лампочки знаходиться під напругою!

Електрична лампочка є видатковим матеріалом, гарантія на неї не поширюється! Для заміни вам буде потрібна лампочка розжарювання з наступними параметрами: E 14, 230 В, 25 Вт, 300 ° С.



Відкрутіть скляну кришку проти годинникової стрілки, замініть лампочку новою з аналогічними характеристиками. Потім встановіть скляну кришку на місце і затягніть.

Розташування лампи у Вашій духовці і на рисунку може відрізнятись.

MODEL:

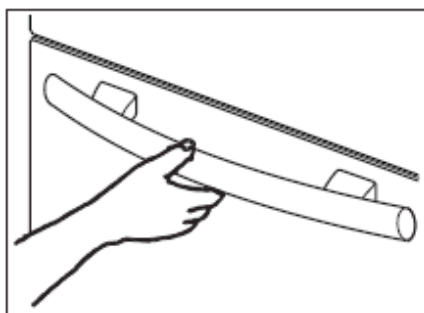
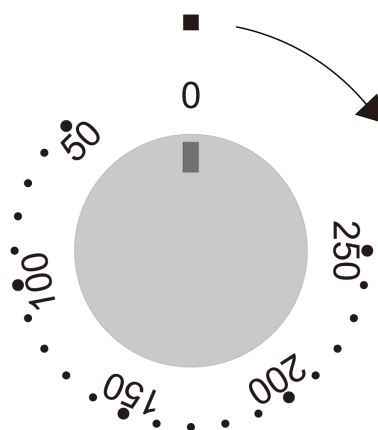
EOC605

ТЕРМОСТАТ

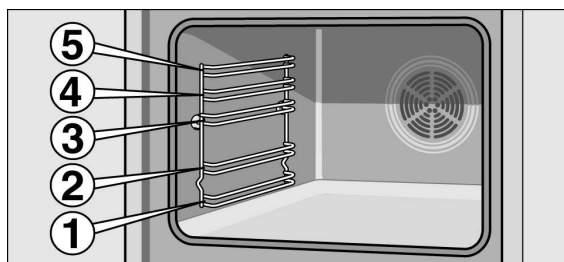
За допомогою цього перемикача вибирається температура всередині духовки, при якій буде готуватися їжа. Температура встановлюється плавним поворотом перемикача за годинниковою стрілкою в межах від 50 ° C до 250 ° C.

Індикатором нагріву духовки до заданої температури служить «Контрольна лампа термостата» (С °) червоного кольору. Якщо лампа горить, то це означає, що нагрівальні елементи духовки, обрані перемикачем вибору режиму роботи, включені, і духовка поки не нагрілася до заданої температури. Як тільки температура в духовці перевищить задану температуру, нагрівальний елемент духовки відключиться, а «Контрольна лампа нагріву духовки» згасне. Таким чином, поперемінно включаючи і вимикаючи нагрівальні елементи духовки, термостат підтримує в ній задану температуру.

Увага! Нагадуємо, якщо хоча б один з трьох перемикачів, що знаходяться на панелі управління, не буде виведений з положення «вимкнено» Ваш духовка шафа не включиться!



Щоб відкрити дверцята духовки, завжди беріться за середню частину ручки.



Духова шафа має п'ять рівнів установки решіток; одна решітка входить в комплект поставки. Положення рівнів решіток відраховуються знизу, як показано на малюнку.

Необхідно, щоб решітки були встановлені правильно.

Не ставте посуд безпосередньо на дно духовки

MODEL:

EOC605

ПРИГОТУВАННЯ СТРАВ В ДУХОВЦІ - ПРАКТИЧНІ ПОРАДИ

Увага! Каструлі, жароміцні сковороди і алюмінієві лотки завжди встановлюйте на листи та решітки, вставлені в напрямні. При нагріванні харчових продуктів в камері духової шафи утворюється пара, як у чайнику. Потрапляючи на скло дверцят, пар конденсується з утворенням крапель води.

Щоб зменшити конденсацію пари, завжди протягом 10 хвилин виконуйте попереднє нагрівання пустої духової шафи. Після кожного приготування страви рекомендується витерти краплі води поверхні духової шафи.

ТРАДИЦІЙНИЙ РЕЖИМ ПРИГОТУВАННЯ



- Середній рівень духової шафи забезпечує найкращий розподіл тепла. Для збільшення пропінання низу встановіть решітку на нижчий рівень. Для збільшення пропінання верху встановіть решітку на більш високий рівень.
- Ступінь рум'янцю низу продукту залежить від матеріалу і якості покриття деко чи страви, в яких випікається продукт. Емальований, темний і такий, що має антипригарне покриття, посуд збільшує ступінь пропінання низу продуктів, в той час як скляний, блискучий алюмінієвий або полірований сталевий посуд зменшує її, оскільки відбиває тепло.
- Завжди встановлюйте посуд по центру решіток для забезпечення рівномірного рум'янцю продуктів.
- Не розміщуйте форми та деко безпосередньо на дно духовки, тому що воно сильно нагрівається, і це може пошкодити посуд. У цьому режимі приготування тепло надходить до продуктів від верхнього і нижнього нагрівальних елементів.

ПРИГОТУВАННЯ НА ГРИЛІ



- Велику частину продуктів слід поміщати на решітку, встановлену на деко гриля, щоб створити максимальну циркуляцію повітря і забезпечити стікання жиру і соків. Такі продукти, як рибу, печінку і нирки можна класти безпосередньо на деко для гриля.
- Перед приготуванням на грилі продукти слід ретельно висушити для зменшення бризок. Після м'ясо і рибу слід полити невеликою кількістю рослинного або розтопленого вершкового масла, щоб забезпечити наявність в них вологи під час приготування.
- При приготуванні тостів рекомендується використовувати верхній рівень духової шафи.
- Під час приготування страву слід перевертати відповідно до рецепту.
- При приготуванні їжі на решітці на найнижчому рівні бажано розмістити піддон з невеликою кількістю води.

MODEL:**EOC605****ВИПІКАННЯ**

- Для випікання пиріжків і борошняних кондитерських виробів зазвичай потрібна середня температура (150-200 ° C), тому перед початком їх приготування необхідно прогрівати духову шафу приблизно 10 хвилин.
- Випічку можна готувати у формах і на піддонах промислового виробництва, які ставляться на бічні напрямні. Для приготування продуктів харчування рекомендується використовувати піддони чорного кольору, оскільки вони краще проводять тепло і скорочують час приготування.
- Не рекомендується застосовувати форми й піддони зі світлою і блискучою поверхнею, застосування такого посуду може призвести до того, що тісто не пропечеться знизу.
- Не відкривайте дверцята духовки, поки не пройде 3/4 часу випікання. Вироби з пісочного тіста слід випікати в спеціальних формах або на деко протягом 2/3 усього часу приготування, а потім гарнірувати їх і допікати до повної готовності решту часу.
- Час випікання залежить від типу та кількості продуктів, що використовуються для верху або начинки. Кулінарні суміші для бісквітів повинні насилу відставати від ложки. Надлишок рідини в продуктах нераціонально збільшує час приготування.
- Якщо в духову шафу одночасно встановлено два дека з продуктами для приготування борошняних кондитерських виробів або печива, їх необхідно поміняти місцями і повернути, коли пройде 2/3 усього часу випікання.
- Рекомендується залишати випічку в духовці на 5 хвилин після її вимкнення.

СМАЖЕННЯ

- Не смажте частини м'яса вагою меншою 1 кг. Шматки меншого розміру стають при смаженні занадто сухими.
- Темне м'ясо, яке має бути добре просмаженим зовні, але середньо або слабо просмаженим всередині, слід смажити при більш високій температурі (200-250°C).
- Для смаження білого м'яса, птиці та риби потрібно, навпаки, більш низька температура (150-180°C).
- Якщо час приготування невеликий, то інгредієнти для соусу або підливи повинні бути додані в посуд для смаження ще на початку. Їх також можна додати в останні півгодини.
- Ростбіф та філе, які повинні залишатися рожевими всередині, слід смажити при підвищеній температурі протягом більш короткого часу.
- Якщо Ви готуєте м'ясо прямо на решітці духовки, вставте на більш низький рівень духової шафи деко для збору стікаючого соку. Щоб з м'яса не витік сік, дайте йому постояти не менше 15 хвилин. Для зменшення концентрації диму в духовій шафі рекомендуємо підлити в посуд для смаження трохи води. Перед подачею на стіл страви її можна тримати в духовій шафі при мінімальній температурі.

MODEL:

EOC605

ЧАС ПРИГОТУВАННЯ

Параметри часу приготування харчових продуктів можуть бути різними, залежно від складу, різноманітності інгредієнтів і вмісту рідини в конкретних стравах. Рекомендуємо записувати налаштування, що використовуються Вами при перших експериментах по приготуванню тих чи інших продуктів, щоб набути необхідний досвід для приготування таких самих страв у майбутньому. Тоді, опираючись на власний досвід, Ви зможете відредагувати значення, наведені в таблицях.

Попередження до таблиці приготування:

У таблиці приготування наведені дані про температуру, рівень і часу приготування. Значення часу є орієнтовними, оскільки залежать від виду, ваги і якості продуктів.

Приготування м'яса, птиці та риби економічне лише при вазі більше 1 кг. При приготуванні великих шматків м'яса в духовці може утворитися велика кількість пари та конденсату на дверцятах духовки. Це нормально і не впливає на роботу приладу.

Після закінчення приготування насухо протріть дверцята та скло дверцят.



Приготування на «Посиленому Грилі»

Необхідно попередньо розігріти духовку протягом 5-10 хв.

ПРОДУКТ	Рівень знизу	Температура (°C)	Час (хв.)	
			Сторона 1	Сторона 2
Свинний бік	4	250	8-10	6-8
Свинний шніцель	3	250	10-12	6-8
Шашлик	4	250	7-8	6-7
Ковбаски	4	250	8-10	8-10
Ростбіф (стейк)	3	250	12-15	10-12
Телячий біфштекс	4	250	8-10	6-8
Телячий стейк	4	250	6-8	5-6
Баранячий бік	4	250	8-10	6-8
Ягнячий бік	4	250	10-12	8-10
Половина курча (по 500)	3	250	25-30	20-25
Рибне філе	4	250	6-7	5-6
Форель (на 200-250г)	3	250	5-6	5-7
Хліб (тости)	4	250	2-3	2-3

MODEL:

EOC605

ТАБЛИЦІ ДЛЯ ВИПІКАННЯ І ЖАРКИ ХАРЧОВИХ ПРОДУКТІВ

Час приготування не включає час попереднього прогріву духової шафи.
Порожню духову шафу слід завжди попередньо розігрівати протягом 10-15 хвилин.

При використанні паперу для випічки, переконайтеся, що він стійкий до високої температури.

Програми	Продукти	Вага (кг)	Рівень	Час нагрівання (хв.)	Рекомендована температура	Тривалість приготування
Розстойка	розстойка дріжджового тіста (булочки, хліб, торти, круасани)					
Традиційна духовка	качка	1	2	15	200	65-75
	жарке з телятини або яловичини	1	2	15	200	70-75
	жарке зі свинини	1	2	15	200	70-80
	печиво (пісочне)	-	2	15	180	15-20
	пісочний торт з начинкою	1	2	15	180	30-35
Кондитерська випічка	пісочний торт з начинкою	0,5	2	15	180	20-30
	фруктовий торт	1	2 чи 3	15	180	40-45
	кекс	0,7	2	15	180	40-50
	бісквіт	0,5	2	15	160	25-30
	млинці з начинкою (на двох рівнях)	1,2	1 чи 3	15	200	30-35
	невеликі кекси (на двох рівнях)	0,6	1 чи 3	15	190	20-25
	печиво з багат шарового тіста з сиром (на двох рівнях)	0,4	1 чи 3	15	210	15-20
	еклери (на трьох рівнях)	0,7	1 чи 2 чи 4	15	180	20-25
печиво (на трьох рівнях)	0,7	1 чи 2 чи 4	15	180	20-25	
	бізе (на трьох рівнях)	0,5	1 чи 2 чи 4	15	90	180
Швидке приготування	Морожені продукти					
	піца	0,3	1	-	250	12
	суміш цукіні з креветками в клярі	0,4	1	-	200	20
	несолодкий торт зі шпинатом	0,5	1	-	220	30-35
	пиріжки	0,3	1	-	200	25
	лазанья	0,5	1	-	200	35
	рибні котлети в паніровці	0,4	1	-	180	25-30
	кусочки куриці	0,4	1	-	220	15-20
	Напівфабрикати					
	смажені курині крильця	0,4	1	-	200	20-25
	Сирі продукти					
печиво (пісочне)	0,3	1	-	200	15-18	
кекс	0,6	1	-	180	45	
печиво з багат шарового тіста з сиром	0,2	1	-	210	10-12	
Одночасне приготування	піца (на двох рівнях)	1	1 та 3	15	230	15-20
	лазанья	1	2	10	180	30-35
	баранина	1	2	10	180	40-45
	куриця з картоплею	1+1	1 та 3	15	200	60-70
	скумбрія	1	1 та 2	10	180	30-35
	кекс	1	1 та 2	10	170	40-50
	еклери (на двох рівнях)	0,5	1 та 3	10	190	20-25
	печиво (на двох рівнях)	0,5	1 та 3	10	180	10-15
	бісквіт (на одному рівні)	0,5	1 та 2	10	170	15-20
	бісквіт (на двох рівнях)	1	1 та 3	10	170	20-25
несолодкі торти	1,5	2	15	200	25-30	
Піца	піца	0,5	2	15	220	15-20
	жарке з телятини або яловичини	1	1	10	220	25-30
	куриця	1	1 чи 2	10	180	60-70
Гриль	камбала з каракатиці	0,7	3	-	Макс.	10-12
	кальмари та креветки на шампурах	0,6	3	-	Макс.	8-10
	каракатиці	0,6	3	-	Макс.	10-15
	філе тріски	0,8	3	-	Макс.	10-15
	овочі-гриль	0,4	1 чи 3	-	Макс.	15-20
	телячий біфштекс	0,8	3	-	Макс.	15-20
	ковбаски	0,6	3	-	Макс.	15-20
	гамбургер	0,6	3	-	Макс.	10-12
	скумбрія	1	3	-	Макс.	15-20
	фарширований гарячий бутерброд (чи обжарений хліб)	4 чи 6	3	-	Макс.	3-5
Gratin (підрум'янення)	Куриця-гриль	1,5	2 та 3	10	200	55-60
	каракатиці	1,5	2 та 3	10	200	30-35

MODEL:

EOC605

ФУНКЦІЯ ДУХОВКИ "ПОСИЛЕНИЙ ГРИЛЬ І ВЕНТИЛЯТОР"


М'ясо	Вага (кг)	Рівень знизу	Температура (°C)	Час (хв.)
Жарке зі свині	1,0	2	170-190	80-120
	1,5	2	170-190	100-120
	2,0	2	170-190	120-140
Нога баранини	2,0	2	170-190	90-110
Ростбіф	1,0	2	180-200	30-40
Курча	1,0	2	180-200	50-60
Качка	2,0	1-2	170-190	85-90
Гуска	3,0	2	140-160	110-130
Індійка	2,0	2	180-200	110-130
	3,0	1-2		150-180

Під час випікання слід по можливості перевертати м'ясо і поливати соусом або гарячої солоною водою.

ФУНКЦІЯ ДУХОВКИ "ТРАДИЦІЙНИЙ ПІДГРІВ І ВЕНТИЛЯТОР"


Вид випічки	Температура (°C)	Час випічки (хв.)
Випічка в формах		
Бізе	80	60-70
Бабка пісочна	150	65-70
Бабка дріжджова	150	60-70
Торт	150	25-35
Випічка на підносах		
Пиріг дріжджовий	150	40-45
Пиріг з крихітками	150	30-45
Коржик з фруктами	150	40-55
Бісквіт	150	30-40

Наведені тут значення температури є орієнтовними. Користувач може коригувати параметри температури відповідно до особистих переваг.

СМАЧНОГО!

MODEL:

EOC605

ЧИЩЕННЯ І ДОГЛЯД

Акуратність користувача і підтримка духовки в чистоті і її правильне утримання значною мірою продовжують термін її безаварійної роботи. Зверніть особливу увагу на те, щоб під час чищення духовка була вимкнена.

Чистку можна проводити тільки після того, як духовка охолоне.

ВНУТРІШНЯ ПОВЕРХНЯ ДУХОВОЇ ШАФИ

- Для чищення внутрішньої поверхні духової шафи використовуйте ганчірку і м'який засіб для чищення або теплу мильну воду.
- Не чистіть вручну ущільнення дверцят.
- Не використовуйте грубі шліфувальні подушечки або губки для очистки.
- Для видалення стійких забруднень використовуйте спеціальний засіб для чищення духових шаф.
- Всі поверхні слід чистити м'якою нейлоною щіткою, змоченою в гарячому водному розчині нейтрального мила.
- Не використовуйте для чищення абразивні речовини, наждачний папір, мочалки зі сталевого дроту або інші абразивні матеріали.

Після миття камери духовки її слід витерти насухо.

ЗОВНІШНЯ ПОВЕРХНЯ ДУХОВОЇ ШАФИ

- Для очищення внутрішніх і зовнішніх поверхонь духової шафи використовуйте ганчірку і м'який засіб для чищення або теплу мильну воду.
- Витирайте насухо кухонним папером або сухим рушником.
- Не використовуйте металеві мочалки, їдкі та абразивні засоби для очищення передніх поверхонь духової шафи з нержавіючої сталі та алюмінію.
- Скло акуратно протріть м'якою тканиною або серветкою з мікрОВОЛОКНА, змоченою м'яким засобом для чищення скла.
- При чищенні духовки її дверцята можна зняти. Ви зможете це зробити керуючись інструкціями на наступній сторінці.

ПРИЛАДДЯ

Мийте весь посуд та приладдя після кожного використання і протирайте їх насухо кухонним рушником для полегшення очищення можна замочити їх у теплій мильній воді на 30 хвилин.

Зняття напрямних і дверцят Ви зможете знайти в інших розділах даного керівництва.

MODEL:

EOC605

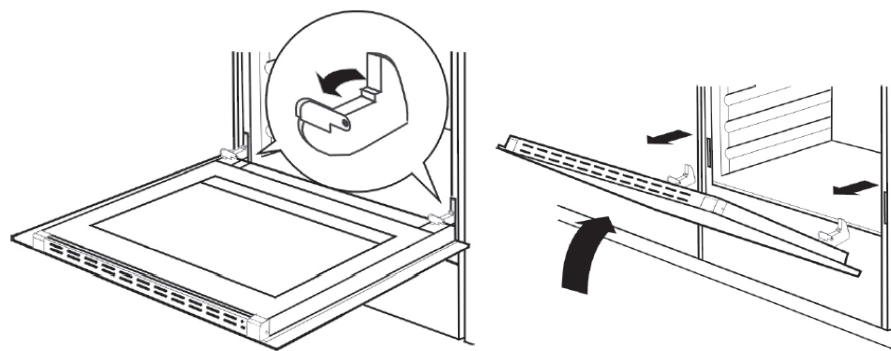
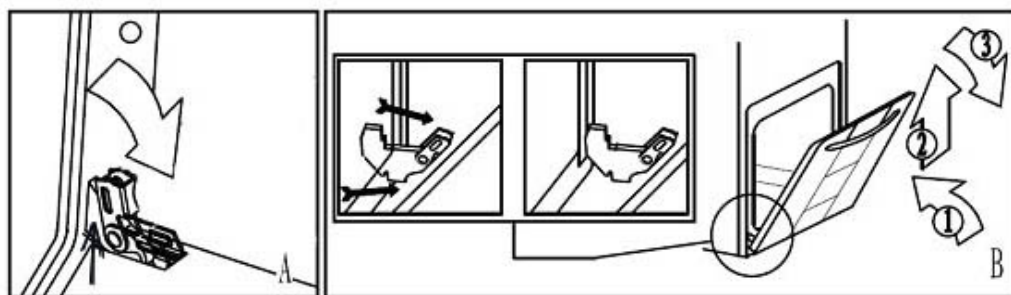
ЗНЯТТЯ ДВЕРЦЯТ НАПРЯМНИХ

Для більш зручного доступу до камери духовки і її чищення можна зняти дверцята.

УВАГА! Не приступайте до чищення дверцят до тих пір, поки скляні панелі не охолонуть. При недотриманні цієї вимоги скляна панель може лопнути.

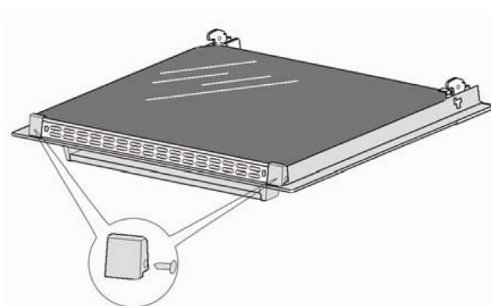
Для цього необхідно її повністю відчинити, підняти запобіжник, що знаходиться в петлі. Після цього дверцята злегка прикрити, підняти і висунути вперед.

Для встановлення дверцят в духовку повторити дії у зворотній послідовності. При встановленні слід звернути увагу на правильне поєднання частин петлі. Після встановлення дверцят духовки потрібно обов'язково опустити запобіжник. В іншому випадку, при спробі закриття дверцят можуть бути пошкоджені петлі



Відсуньте запобіжники петель і зніміть дверцята.

ЗНЯТТЯ СКЛА



Для чищення духовки може знадобитися можливість зняти скло з дверцят. Для цього відкрутіть з двох сторін пластикові тримачі на кутах і витягніть скло. Повторіть дію у зворотному порядку, щоб поставити скло назад.

MODEL:

EOC605

УСУНЕННЯ ПОРУШЕНЬ

Якщо прилад не функціонує належним чином, то перед тим, як звертатися в сервісний центр, будь ласка, перевірте, чи не можна усунути несправність нижчеописаними способами:

НЕСПРАВНІСТЬ	СПОСІБ УСУНЕННЯ
Духова шафа не включається	<ul style="list-style-type: none"> • Переконайтеся, що вибрані режим і температура приготування • Або ж переконайтеся, що виріб правильно підключено до електричної мережі, а вимикач розетки або кабелю живлення духової шафи встановлений в положення «ВКЛ»
Не загорається індикатор термостата духової шафи	<ul style="list-style-type: none"> • Виберіть будь яку температуру за допомогою регулятора термостата • Або ж виберіть будь який режим за допомогою ручки вибору режиму духової шафи
Не загорається лампочка освітлення духової шафи	<ul style="list-style-type: none"> • Виберіть будь яку температуру за допомогою регулятора термостату • Або ж перевірте лампочку освітлення та при необхідності замініть її
Для приготування страв потребується дуже багато або дуже мало часу	<ul style="list-style-type: none"> • Можливо, необхідно відрегулювати температуру приготування • Або ж додержуйтесь рекомендацій даного керівництва
Пара і конденсат осідають на продуктах і всередині камери духової шафи	<ul style="list-style-type: none"> • По закінченню приготування не залишайте приготовану страву в духовій шафі довше 15-20 хв.

MODEL:

EOC605

ТЕХНІЧНА ІНФОРМАЦІЯ**Номинальна напруга: 220 ~ 240V ~ / 50 Гц****Номинальна потужність: макс. 2900 Вт****Параметри лампи освітлення:**

Лампа розжарювання. патрон E14, 230 В, 25 Вт, 300 ° С.

Внутрішнє покриття камери:

Легка для очистки емаль

Розміри духовки (ШИРИНА / ГЛУБИНА / ВИСОТА)**596/575/598 мм****Корисний об'єм духовки: 56 літрів ***

Відповідає нормативам EN 60335-1, EN 60335-2-6.

* Згідно EN 50304 обсяг залежить від оснащення духовки.

Вага - 35 кг**Цей прилад відповідає Директиві ЕС 2002/96/СЕ**

Спеціальний знак, який зображає перекреслений сміттєвий контейнер, означає, що цей прилад повинен бути утилізований окремо від побутових відходів відповідно до існуючих норм. Ви допоможете уникнути негативних наслідків для навколишнього середовища і здоров'я людей, які можуть бути викликані неправильною переробкою по закінченні терміну служби. Утилізація приладу повинна проводитися відповідно до чинного природоохоронного законодавства та правилами утилізації відходів. Для отримання більш докладної інформації з вторинної переробки цього приладу слід звертатися у відповідне відомство (департамент екології та охорони навколишнього середовища), в службу очищення або в магазин, де Ви придбали прилад.

ВИРОБНИК ЗАЛІШАЄ ЗА СОБОЮ ПРАВО НА ВНЕСЕННЯ ЗМІН, ЩО НЕ ВПЛІВАЮТЬ НА ФУНКЦІОНАЛЬНІ ХАРАКТЕРИСТИКИ ПРИЛАДУ.

**Günter & Hauer GmbH**www.gunter-hauer.de

Tel: +49 (2253) 960839

Fax: +49 (2253) 960827

Email: info@gunter-hauer.de

Postfach 1268,
53896 Bad Münstereifel,
Deutschland

Служба інформаційної підтримки на території України

Тел. 0 800 60 44 69

Email: info@gunter-hauer.ua